



PRESS RELEASE

BUSINESS SENTIMENT INDEX (BSI) FOR BRUNEI DARUSSALAM FOR FEBRUARY 2026

1. Brunei Darussalam Central Bank (BDCB) today published Brunei Darussalam's Business Sentiment Index (BSI) for February 2026. The index is based on monthly surveys of approximately 500 micro, small, medium, and large businesses across 11 economic sectors in all districts of Brunei Darussalam.
2. The BSI measures the level of business confidence/sentiment in the country, covering various aspects including current and future business conditions, investment, employment of workers, as well as costs of running the business. With its forward-looking approach, the BSI could serve as a leading macroeconomic indicator for the country.
3. Since its launch in August 2020, BDCB has undertaken a review of the BSI methodology to enhance the robustness, consistency and analytical value of the index. While the BSI was expressed on a scale of 0 to 100 under the previous methodology, the calculation formula constrained the index to a narrow range of 49.0 to 51.0. Following the revision, the methodology now allows the BSI to fully utilise the 0.0 to 100.0 scale, with the neutral threshold remaining at 50.0. This enhancement improves the index's sensitivity and interpretability, enabling clearer identification of shifts in sentiment.
4. This revision does not affect the economic interpretation of past results, as the underlying sentiment captured by the index remains unchanged. To ensure consistency and comparability over time, historical BSI data will be recalculated using the revised methodology and subsequently published in the Statistical Bulletin available on the BDCB website.
5. The BSI and sub-indices can be interpreted as below:

BSI value	Interpretation
Above 50	Expansion / Optimism compared to the previous month
50	Similar / No change compared to the previous month
Below 50	Contraction / Pessimism compared to the previous month

6. The main headline index, **Current Business Conditions sub-index**, was recorded at 42.4 in February 2026, compared to 55.2 in January 2026, indicating more pessimistic business conditions. This was largely due to fewer operating days, as February is a shorter month with several public holidays. Reduced operating hours during the month of Ramadhan also contributed to weaker sentiment. Nevertheless, some businesses were optimistic, anticipating increased activity ahead of the festive celebrations. The one month ahead (1M) index stood at 53.1, suggesting expectations of improved conditions in March 2026. This reflects typical seasonal patterns where the Ramadhan and Eid festive period supports increased consumer spending, customer traffic, and stronger demand across sectors. Many businesses

also expected better performance driven by better weather conditions, more working days, ongoing promotions, and new or continuing projects.

7. The **Investment sub-index** showed positive sentiment, with the current month index at 65.5 and the 1M index at 66.3, while the index for three months (3M) ahead stood at 83.4. Businesses indicated plans to increase investment and operational upgrades in preparation for the festive season, including stocking high-demand items, upgrading equipment, and expanding operations. Over the next three months, investment activity is expected to increase further, driven by new and upcoming projects that require additional machinery, equipment, tools, and vehicles, as well as facility improvements.
8. The **Employment sub-index** stood at 46.2 for both the current month and 53.8 for 1M ahead. Employment conditions in February 2026 were less positive, as some businesses reduced headcount due to contract completions, resignations, or hiring delays. Most businesses maintained staffing levels and only replaced workers when necessary. Looking ahead, the outlook for the month ahead is more encouraging, with many businesses planning to hire additional staff to support increased activity.
9. The **Costs sub-index** was 66.9 for the current month and 47.8 for 1M ahead. Operating costs increased in February 2026 due to higher spending on materials, inventory, and staff-related expenses, including bonuses and overtime. However, costs are expected to ease in March 2026, primarily due to reduced activity during the Ramadhan and festive periods, which will curb spending on materials, deliveries, and overtime. Workforce-related savings are expected from the absence of bonus payments (typically paid in January), completion of major projects and the absence of major events such as consumer fairs and exhibitions.

BSI February 2026	
Current Business Conditions	42.4
1M Ahead Business Conditions	53.1
Current Investment	65.5
1M Ahead Investment	66.3
3M Ahead Investment	83.4
Current Employment	46.2
1M Ahead Employment	53.8
Current Costs	66.9
1M Ahead Costs	47.8

Note: 1M – one month, 3M – three months

10. In terms of **economic sectors**:

	Sector	Index	Factors
Optimistic Sentiment	Manufacturing	62.5	Festive demand from Chinese New Year, Ramadhan, and Eid, as well as increased demand for essential goods such as bottled water during major water supply disruptions in February 2026.

	Other Private Services	52.0	New project and contract awards, alongside a post-holiday recovery.
No change	Finance & Insurance	50.3	Mixed sentiment, with optimism from higher insurance and takaful contributions offset by pessimism stemming from shifts in consumer spending during the Ramadhan and Hari Raya periods.
	Agriculture, Forestry, Fisheries & Livestock	49.7	February being a shorter month.
Pessimistic Sentiment	Construction	46.2	Project delays, payment issues, and limited new projects.
	Real Estate & Ownership of Dwellings	45.9	Tenant departures.
	Oil and Gas Related	43.5	Operational disruptions (i.e. a facility shutdown and adverse weather delaying offshore operations), alongside softer market conditions and seasonal declines in petrochemical and petrol demands, despite some support from OPEC+ production cuts.
	Transport & Communication	33.5	Reduced travel demand during Ramadhan and February being a shorter month.
	Hotels & Restaurants	33.2	Reduced dining-out activities and hotel occupancies with February being a shorter month with several public holidays.
	Wholesale & Retail Trade	31.0	Despite the typical increase in spending during Ramadan and preparations for the festive season, February's shorter month had a more pronounced negative impact on sales and revenue. Particularly, the motor vehicle segment continued to experience a slowdown in business activity.
	Health & Education	16.3	Reduced working hours, alongside a natural pullback following the post-school holiday demand spike in January.

11. In terms of **business size**:

	Size	Index	Factors
Optimistic Sentiment	Micro	55.4	Festive season demand boosting customer traffic, with additional support from new projects.
Pessimistic Sentiment	Medium	48.6	Impact of multiple public holidays on consumer activity and working days, with supply disruptions as secondary pressure.
	Small	47.6	Reduced working days and a lack of new projects, compounded by delayed payments.
	Large	40.1	Several factors, including reduced consumer activity in February 2026.

12. The time-series charts for the BSI and its sub-indices since August 2020, using the revised methodology, are provided in **ANNEX 1**. For more information on the BSI, members of the public can refer to the technical notes on the methodology and statistics on the BDCB website at www.bdcg.gov.bn and follow updates on the BSI through future press releases and BDCB's Instagram account @centralbank.brunei.

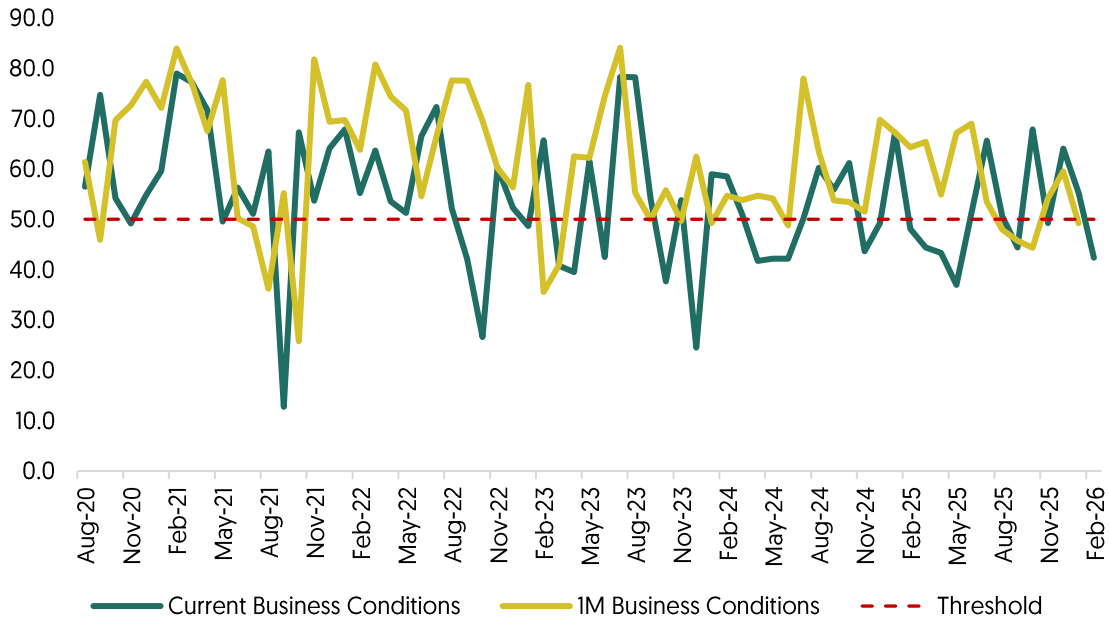
Brunei Darussalam Central Bank

Date: 24 Zulkaedah 1447H / 12 May 2026M

Ref: BDCB/COMMS/3

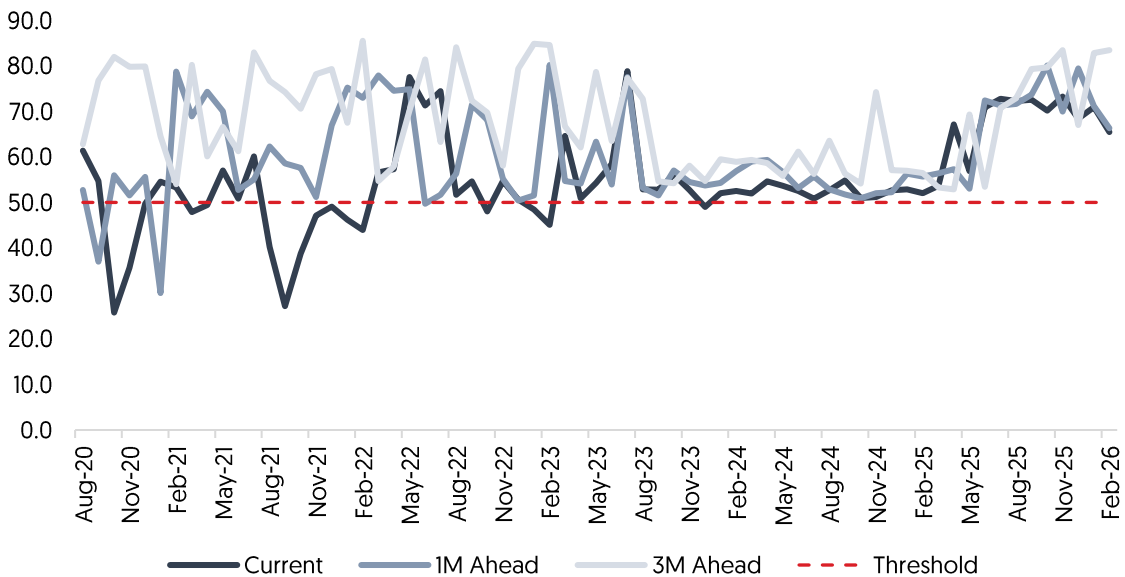
ANNEX 1

Business Conditions



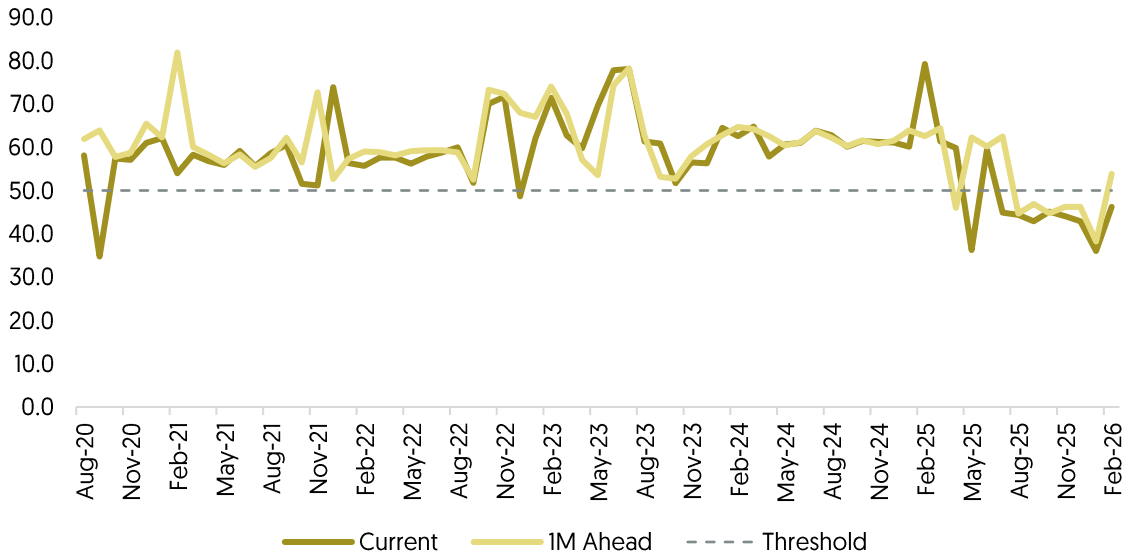
Note: For 1M Ahead Business Conditions, the result compares expected business conditions in the month ahead compared to the current month. For Business Conditions sub-index, above 50 indicates expansion/optimism compared to the previous month. Index at 50 indicates similar/no change compared to the previous month while below 50 indicates contraction / less optimism compared to the previous month.

Investments



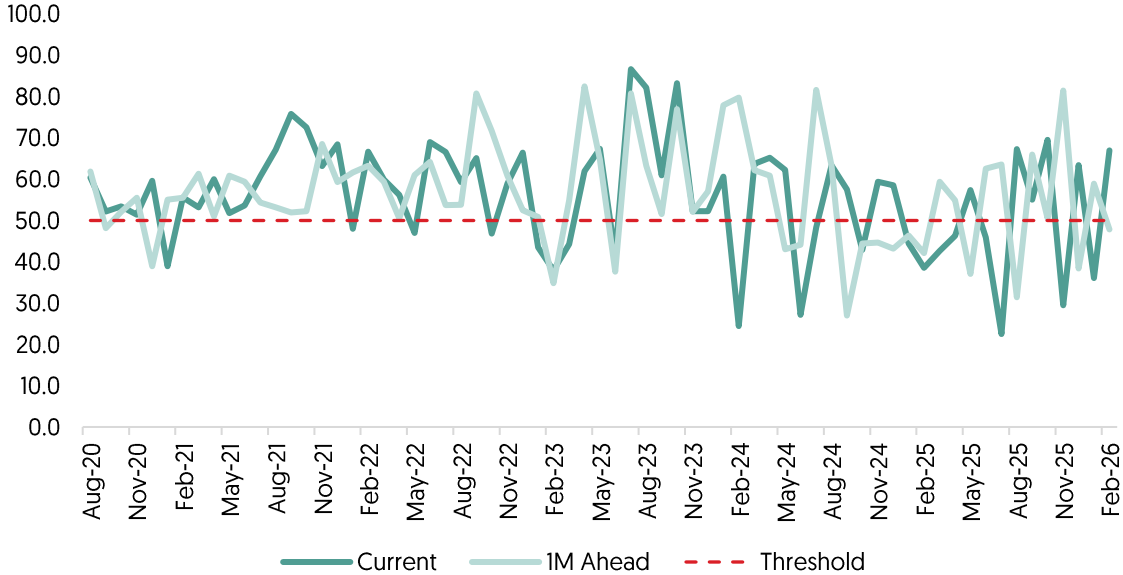
Note: For 1M Ahead Investments, the result compares expected investment in the next month compared to the current month while for the 3M Ahead Investment, the result compares expected investments 3 months ahead compared to the current month. For Investments sub-index, above 50 indicates increased investment compared to the previous month. Index at 50 indicates similar/no change compared to the previous month while below 50 indicates reduced investment compared to the previous month.

Employment



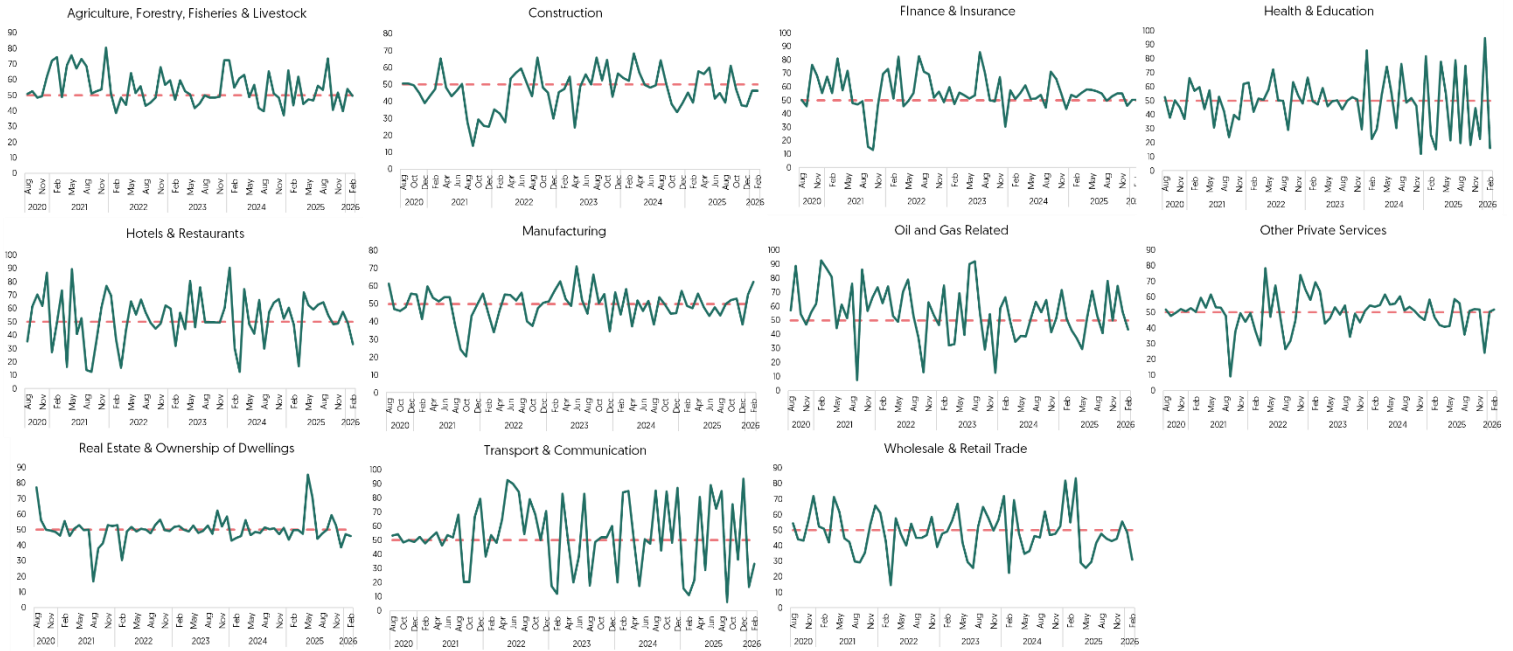
Note: For 1M Ahead Employment, the result compares expected employment in the next month compared to the current month.
 For Employment sub-index, above 50 indicates more new hires compared to the previous month. Index at 50 indicates similar/no change compared to the previous month while below 50 indicates a reduction in employee headcount compared to the previous month.

Cost



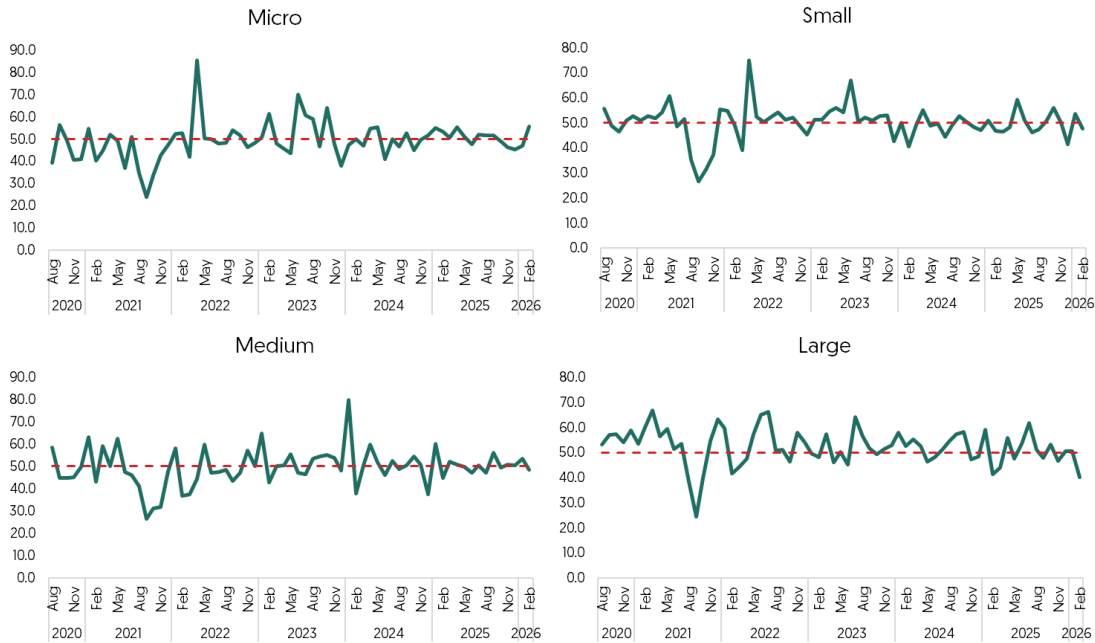
Note: For 1M Ahead Costs, the result compares expected costs in the next month compared to the current month. For Costs sub-index, above 50 indicates an increase in costs, and conversely for below 50. Index at 50 indicates costs were more or less the same in the current month compared to the previous month.

Sectoral BSI – August 2020 to February 2026



Note: An index above 50 indicates expansion/optimism compared to the previous month. Index at 50 indicates no change compared to the previous month while below 50 indicates contraction / less optimism compared to the previous month.

Sentiment by Business Size



Note: An index above 50 indicates expansion/optimism compared to the previous month. Index at 50 indicates similar/no change compared to the previous month while below 50 indicates contraction / less optimism compared to the previous month.



SIARAN AKHBAR

INDEKS SENTIMEN PERNIAGAAN (BUSINESS SENTIMENT INDEX) NEGARA BRUNEI DARUSSALAM BAGI FEBRUARI 2026

1. Brunei Darussalam Central Bank (BDCB) telah menerbitkan Indeks Sentimen Perniagaan ataupun Business Sentiment Index (BSI) Negara Brunei Darussalam bagi Februari 2026. Indeks ini adalah berdasarkan kaji selidik bulanan yang melibatkan kira-kira 500 perniagaan bersaiz mikro, kecil, sederhana, dan besar dari 11 sektor ekonomi di seluruh negara.
2. BSI bertujuan untuk mengukur tahap sentimen/keyakinan perniagaan di Negara Brunei Darussalam yang merangkumi pelbagai aspek termasuk keadaan semasa dan jangkaan bagi iklim perniagaan, pelaburan, pengambilan pekerja, dan kos menjalankan perniagaan. Memandangkan BSI menggunakan pendekatan berpandangan ke hadapan, indeks ini boleh digunakan sebagai salah satu penunjuk awal keadaan makroekonomi negara.
3. Sejak pelancarannya pada Ogos 2020, BDCB telah menyemak metodologi BSI bagi meningkatkan keteguhan, konsistensi dan nilai analisis indeks. Walaupun skala BSI adalah 0 hingga 100 di bawah metodologi sebelumnya, formula pengiraan yang digunakan hanya menghasilkan nilai indeks antara 49.0 dan 51.0. Dengan pengemaskinian ini, metodologi BSI membolehkan penggunaan skala 0.0 hingga 100.0 sepenuhnya, dengan tahap neutral kekal pada 50.0. Perubahan ini seterusnya meningkatkan sensitiviti indeks, sekali gus membolehkan tafsiran yang lebih jelas dan tepat terhadap pergerakan indeks.
4. Pengemaskinian ini tidak menjejaskan tafsiran ekonomi bagi hasil terdahulu, memandangkan sentimen asas yang diukur oleh indeks tersebut kekal tidak berubah. Bagi memastikan konsistensi dan kebolehbandingan, data BSI terdahulu akan dikira semula menggunakan metodologi baharu dan seterusnya diterbitkan dalam Buletin Statistik yang terdapat di laman web BDCB.
5. Keterangan indeks adalah seperti berikut:

Nilai BSI	Ulasan
Atas 50	Keadaan yang lebih baik / Sentimen lebih optimistik berbanding dengan bulan sebelumnya.
50	Keadaan lebih kurang sama berbanding dengan bulan sebelumnya.
Bawah 50	Keadaan yang merosot / Sentimen lebih pesimistik berbanding dengan bulan sebelumnya.

6. Indeks utama BSI, iaitu **Sub-indeks Keadaan Perniagaan**, adalah 42.4 pada Februari 2026 berbanding 55.2 pada Januari 2026. Ini menunjukkan perniagaan menjangka keadaan perniagaan yang lebih pesimistik. Sentimen ini sebahagian besarnya disebabkan oleh jumlah hari operasi yang lebih sedikit, memandangkan Februari merupakan bulan yang lebih pendek dengan beberapa cuti awam. Waktu operasi yang lebih pendek sepanjang bulan Ramadhan turut menyumbang kepada sentimen tersebut. Walau bagaimanapun, beberapa perniagaan mengongsikan pandangan optimistik, mengambil kira aktiviti menjelang musim perayaan. Indeks bagi satu bulan ke hadapan berada pada tahap 53.1, menunjukkan perniagaan menjangka keadaan akan bertambah baik pada bulan Mac 2026. Secara lazimnya, semasa musim perayaan, sentimen yang lebih optimistik dikaitkan dengan peningkatan perbelanjaan pengguna, trafik pelanggan dan permintaan yang lebih kukuh daripada sektor-sektor berbeza. Sentimen positif turut disokong oleh cuaca yang lebih baik, bilangan hari bekerja yang lebih banyak, promosi yang berterusan serta pelaksanaan projek baharu dan projek sedia ada.
7. **Sub-indeks Pelaburan** menunjukkan perkembangan yang positif, dengan indeks bagi bulan semasa pada tahap 65.5 dan satu bulan ke hadapan pada tahap 66.3, manakala indeks bagi tiga bulan ke hadapan berada pada tahap 83.4. Perniagaan menjangkakan peningkatan dalam pelaburan sebagai persediaan menghadapi musim perayaan dan permintaan yang lebih tinggi, termasuk penambahan stok barangan yang mempunyai permintaan tinggi, penaiktarafan peralatan serta pengembangan operasi. Dalam tempoh tiga bulan akan datang, pelaburan dijangka terus meningkat, didorong oleh projek-projek baharu dan yang akan datang yang memerlukan tambahan jentera, peralatan, dan kenderaan serta penambahbaikan fasiliti.
8. **Sub-indeks Pengambilan Pekerja** berada pada tahap 46.2 bagi bulan semasa dan 53.8 bagi satu bulan ke hadapan. Keadaan pengambilan pekerja bagi Februari 2026 kurang positif berikutan pengurangan tenaga kerja oleh sesetengah perniagaan akibat penamatan kontrak, peletakan jawatan, atau kesukaran mengambil pekerja baharu. Kebanyakan perniagaan mengekalkan jumlah pekerja dan hanya menggantikan pekerja bila diperlukan. Namun, prospek bagi bulan berikutnya adalah lebih optimistik, dengan banyak perniagaan merancang untuk menambah jumlah tenaga kerja bagi menyokong peningkatan aktiviti.
9. **Sub-indeks Kos Perniagaan** berada pada tahap 66.9 bagi bulan semasa dan 47.8 bagi satu bulan ke hadapan. Kos perniagaan meningkat pada Februari 2026 disebabkan oleh perbelanjaan yang lebih tinggi untuk bahan mentah, stok, serta peningkatan kos berkaitan pekerja seperti pembayaran bonus dan kerja lebih masa. Walau bagaimanapun, kos dijangka menurun pada Mac 2026 berikutan pengurangan aktiviti semasa bulan Ramadhan dan musim perayaan, yang seterusnya akan mengurangkan perbelanjaan bagi bahan, penghantaran, dan kerja lebih masa. Penjimatan kos juga dikaitkan dengan ketiadaan pembayaran bonus (yang lazimnya dibayar pada Januari), penyiapan projek utama, dan ketiadaan acara utama seperti ekspo dan pameran pengguna.

BSI Februari 2026	
Keadaan Perniagaan	42.4
Keadaan Perniagaan Satu Bulan ke Hadapan	53.1
Pelaburan	65.5
Pelaburan Satu Bulan ke Hadapan	66.3

Pelaburan Tiga Bulan ke Hadapan	83.4
Pengambilan Pekerja	46.2
Pengambilan Pekerja Satu Bulan ke Hadapan	53.8
Kos Perniagaan	66.9
Kos Satu Bulan ke Hadapan	47.8

10. Dari segi **sektor ekonomi**:

	Sektor	Indeks	Disebabkan oleh
Sentimen Optimistik	Pembuatan	62.5	Permintaan musim perayaan daripada Tahun Baru Cina, Ramadhan dan Hari Raya Aidilfitri, serta peningkatan permintaan barangan asas seperti air botol semasa gangguan pembekalan air pada bulan Februari 2026.
	Perkhidmatan Lain	52.0	Pendapatan projek dan kontrak baharu, serta pemulihan selepas musim cuti.
Tiada perubahan	Kewangan & Insurans	50.3	Sentimen secara keseluruhannya adalah berbeza-beza, dengan sentimen optimistik didorong oleh peningkatan sumbangan insurans dan takaful, namun diimbangi oleh sentimen pesimistik yang berpunca daripada jangkaan pelanggan lebih cenderung untuk berbelanja untuk barangan dan perkhidmatan lain sepanjang musim Ramadhan dan Hari Raya Aidilfitri.
	Pertanian, Perhutanan, Perikanan & Ternakan	49.7	Februari merupakan bulan yang pendek.
Sentimen Pesimistik	Pembinaan	46.2	Kelewatan projek, isu pembayaran, serta kekurangan projek baharu.
	Harta Tanah & Pemilikan Kediaman	45.9	Pengurangan penyewa.

	Minyak & Gas dan Yang Berkaitan	43.5	Gangguan operasi (iaitu penutupan fasiliti dan cuaca buruk yang melambatkan operasi luar pesisir (<i>offshore</i>)), serta kelembapan pasaran secara meluas, dengan penurunan permintaan petrokimia dan petrol mengimbangi impak positif pemotongan pengeluaran OPEC+.
	Pengangkutan & Komunikasi	33.5	Pengurangan permintaan perjalanan semasa bulan Ramadhan serta bulan Februari merupakan bulan yang pendek.
	Hotel & Restoran	33.2	Pengurangan aktiviti makan di luar dan penginapan hotel, mengambil kira Februari merupakan bulan yang pendek dengan beberapa cuti awam.
	Perdagangan Borong & Runcit	31.0	Walaupun perbelanjaan secara lazimnya meningkat semasa bulan Ramadhan di mana pengguna membuat persediaan bagi musim perayaan, bulan Februari yang lebih singkat memberi kesan negatif yang lebih ketara terhadap jualan dan pendapatan bagi kebanyakan perniagaan dalam sektor ini. Khususnya, segmen kenderaan bermotor terus mengalami kelembapan dalam aktiviti perniagaan.
	Kesihatan & Pendidikan	16.3	Pengurangan waktu bekerja, di samping penurunan berikutan lonjakan permintaan selepas cuti sekolah pada bulan Januari.

11. Dari segi **saiz perniagaan**:

	Saiz	Indeks	Disebabkan oleh
Sentimen Optimistik	Mikro	55.4	Permintaan musim perayaan yang meningkatkan trafik pelanggan, dengan sokongan tambahan daripada projek baharu.
Sentimen Pesimistik	Sederhana	48.6	Impak daripada beberapa cuti awam ke atas aktiviti pengguna dan jumlah hari bekerja, manakala gangguan bekalan memberi tekanan tambahan.
	Kecil	47.6	Pengurangan hari bekerja dan kekurangan projek baharu, serta pembayaran yang tertangguh.

	Besar	40.1	Beberapa faktor, termasuk pengurangan aktiviti pengguna pada Februari 2026.
--	-------	------	-----------------------------------------------------------------------------

12. Carta BSI dan sub-indeks sejak Ogos 2020 yang menggunakan metodologi baharu adalah seperti di **LAMPIRAN 1**. Untuk mendapatkan maklumat lebih terperinci mengenai BSI, orang ramai boleh merujuk kepada nota teknikal mengenai metodologi dan statistik di laman web BDCB di www.bdcg.gov.bn. Orang ramai juga boleh mengikuti perkembangan BSI melalui siaran akhbar yang akan datang dan akaun Instagram BDCB @centralbank.brunei.

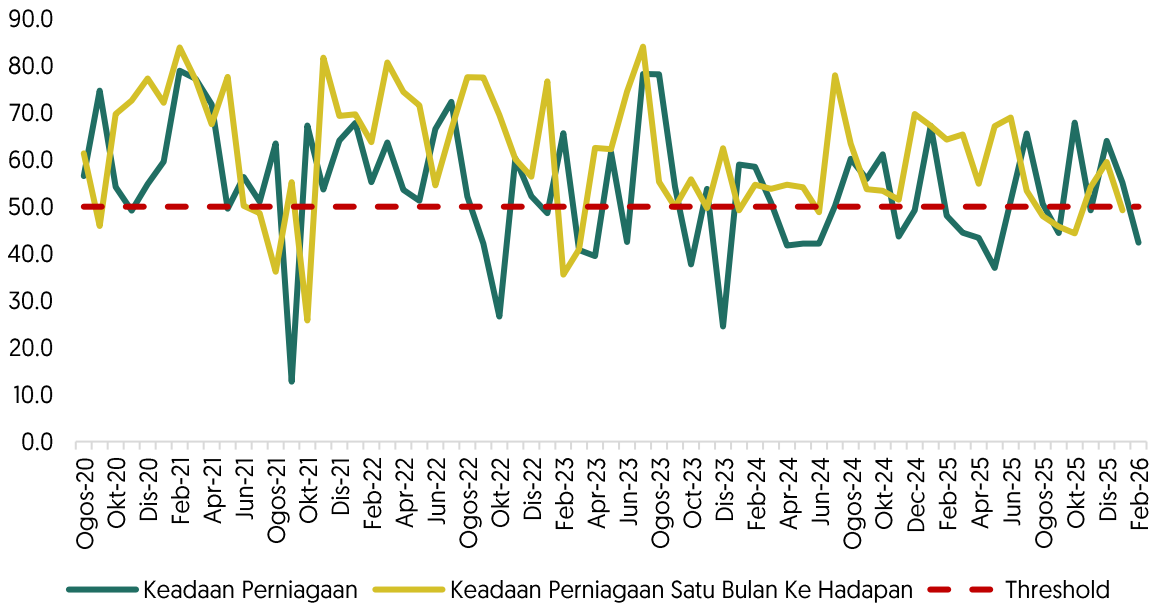
Brunei Darussalam Central Bank

Tarikh: 24 Zulkaedah 1447H / 12 Mei 2026M

Ruj: BDCB/COMMS/3

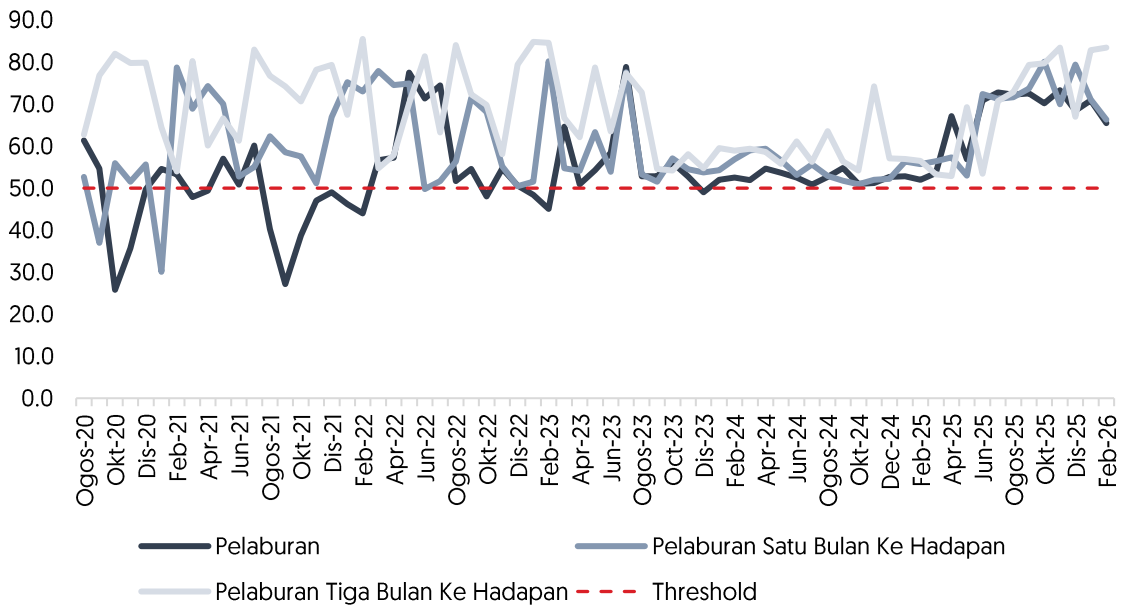
LAMPIRAN 1

Keadaan Perniagaan



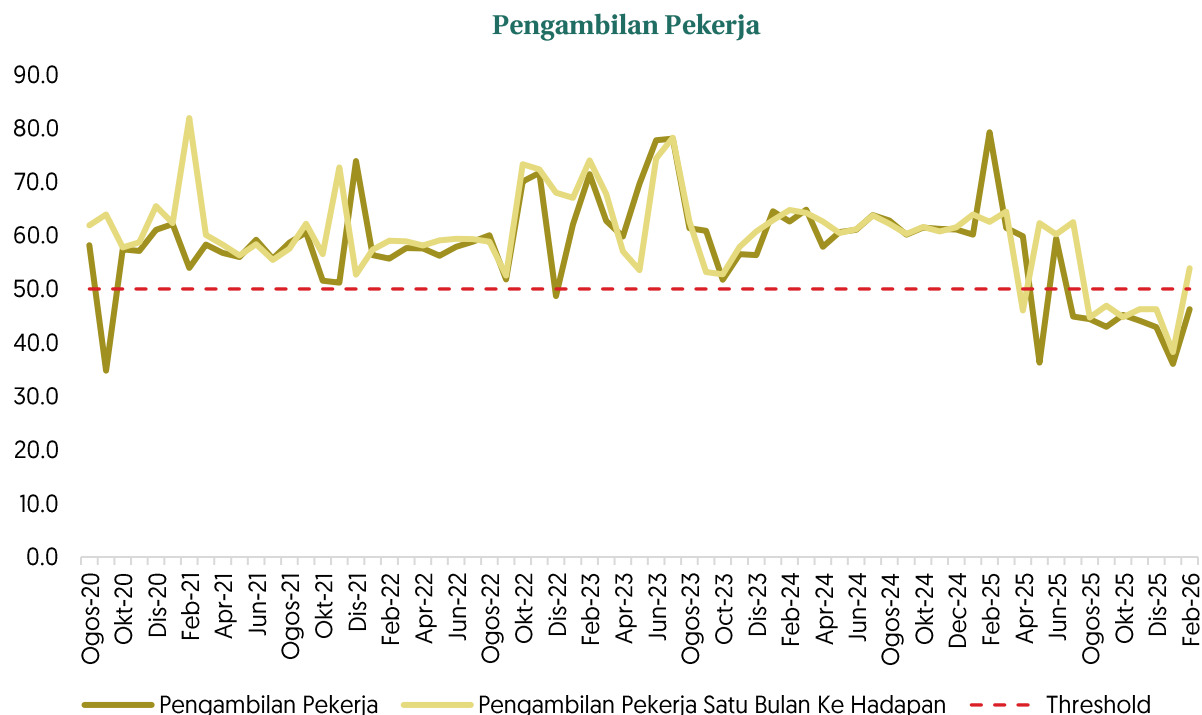
Nota: Bagi Keadaan Perniagaan Satu Bulan ke Hadapan, indeks menunjukkan jangkaan keadaan perniagaan satu bulan ke hadapan berbanding bulan ini. Bagi Keadaan Perniagaan, indeks yang melebihi 50 menunjukkan keadaan yang lebih baik / sentimen lebih optimistik berbanding bulan sebelumnya. Indeks pada paras 50 menunjukkan keadaan lebih kurang sama berbanding bulan sebelumnya dan indeks yang kurang daripada 50 menunjukkan keadaan yang merosot / sentimen lebih pesimistik berbanding bulan sebelumnya.

Pelaburan



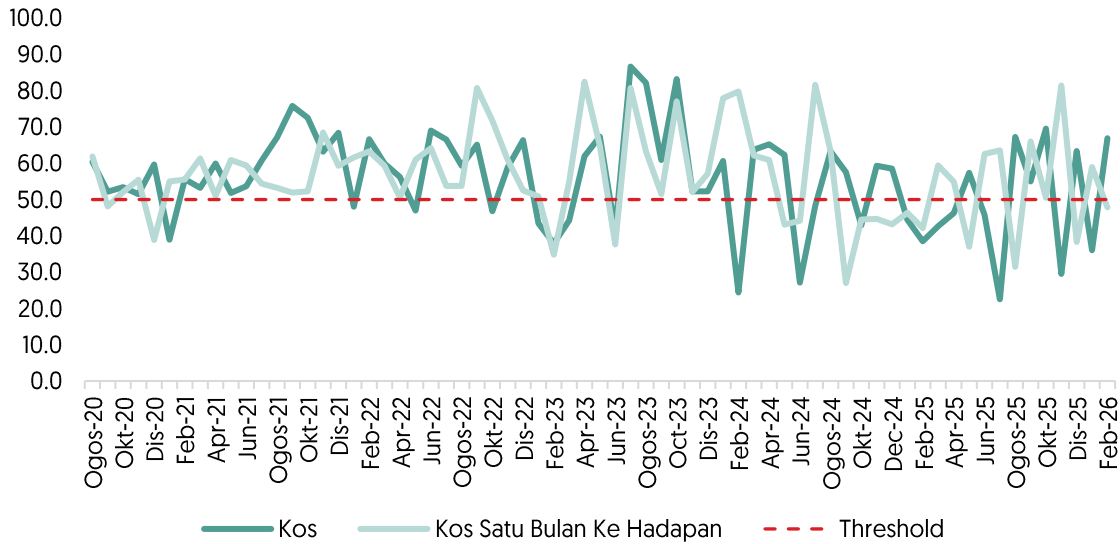
Nota: Bagi Pelaburan Satu Bulan ke Hadapan, indeks menunjukkan jangkaan pelaburan satu bulan ke hadapan berbanding bulan ini manakala Pelaburan Tiga Bulan ke Hadapan, indeks menunjukkan jangkaan pelaburan tiga bulan ke hadapan berbanding bulan kaji selidik dikendalikan.

Bagi Pelaburan, indeks yang melebihi 50 menunjukkan peningkatan pelaburan berbanding bulan sebelumnya. Indeks pada paras 50 menunjukkan keadaan lebih kurang sama berbanding bulan sebelumnya dan indeks yang kurang daripada 50 menunjukkan pengurangan pelaburan berbanding bulan sebelumnya.



Nota: Bagi Pengambilan Pekerja Satu Bulan ke Hadapan, indeks menunjukkan jangkaan pengambilan pekerja satu bulan ke hadapan berbanding bulan ini. Bagi Pengambilan Pekerja, indeks yang melebihi 50 menunjukkan penambahan jumlah pekerja berbanding bulan sebelumnya. Indeks pada paras 50 menunjukkan lebih kurang sama /tiada perubahan ke atas jumlah pekerja berbanding bulan sebelumnya dan indeks yang kurang daripada 50 menunjukkan pengurangan jumlah pekerja berbanding bulan sebelumnya

Kos



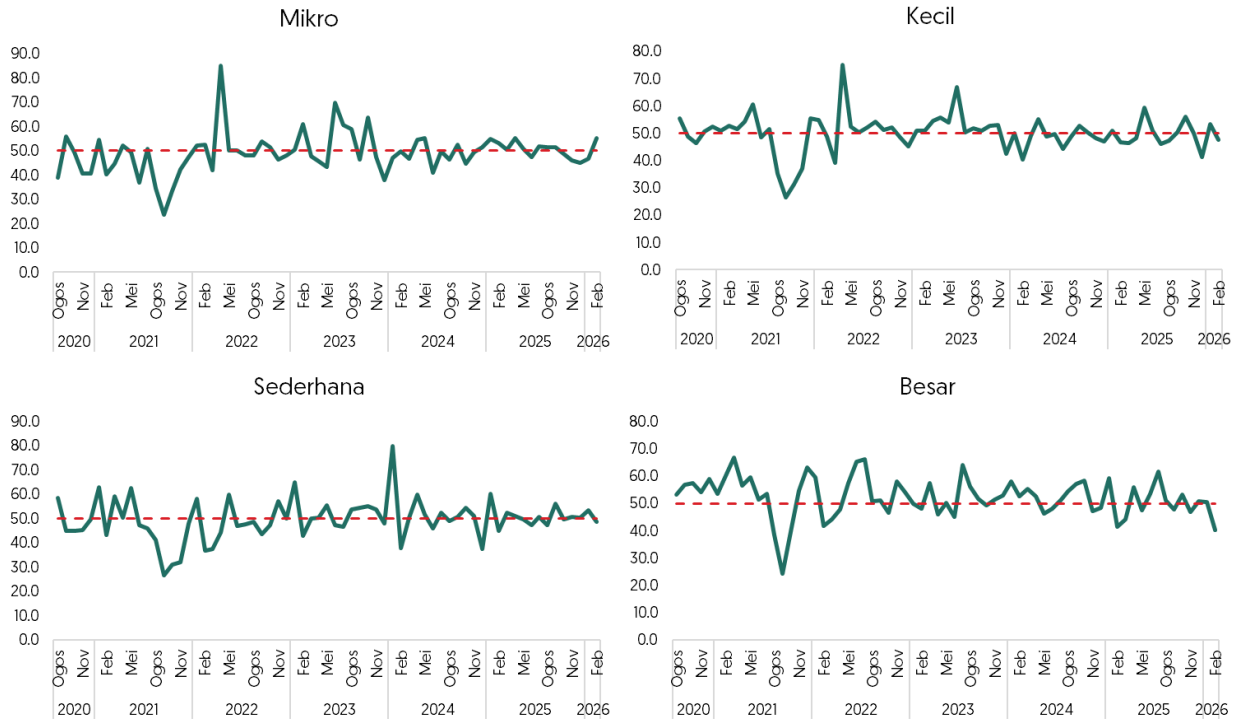
Nota: Bagi Kos Satu Bulan ke Hadapan, indeks menunjukkan jangkaan kos perniagaan satu bulan ke hadapan berbanding bulan ini. Bagi Kos Perniagaan, indeks yang melebihi 50 menunjukkan peningkatan kos. Indeks pada paras 50 menunjukkan kos yang lebih kurang sama berbanding dengan bulan sebelumnya dan indeks yang kurang daripada 50 menunjukkan penurunan kos.

BSI mengikut sektor ekonomi bagi Ogos 2020 hingga Februari 2026



Nota: Indeks yang melebihi 50 menunjukkan keadaan yang lebih baik / sentimen lebih optimistik berbanding bulan sebelumnya. Indeks pada paras 50 menunjukkan keadaan lebih kurang sama berbanding bulan sebelumnya dan indeks yang kurang daripada 50 menunjukkan keadaan yang merosot / sentimen lebih pesimistik berbanding bulan sebelumnya.

Sentimen Menurut Saiz Perniagaan



Nota: Indeks yang melebihi 50 menunjukkan keadaan yang lebih baik / sentimen lebih optimistik berbanding bulan sebelumnya. Indeks pada paras 50 menunjukkan keadaan lebih kurang sama berbanding bulan sebelumnya dan indeks yang kurang daripada 50 menunjukkan keadaan yang merosot / sentimen lebih pesimistik berbanding bulan sebelumnya.